

Dans ce numéro :**Édito : Nicole DAHAN
Présidente****Actualité :
Départ d'un directeur****État des lieux :
Les entretiens****À venir :
Secteur ALIA Offre PMA****Évolution :
Relais Parental**

Édito

Suite à l'assemblée générale du 19 mai le Conseil d'Administration m'a élue présidente de notre association. Cet éditorial me permet de prendre un premier contact avec tous ceux d'entre vous que je n'ai pas encore le plaisir de connaître. Ces quelques mois de nouvelles fonctions m'autorisent à poursuivre le travail patient, pertinent, consciencieux que Madame Picart a élaboré à vos côtés. Les actions engagées se poursuivent ou se confortent.

L'organisation des secteurs, piliers structurant de l'association verront leur mise en place dans l'année qui vient. Gageons que ces rapprochements, source de transversalité interne offriront de nouvelles perspectives dans l'approche du parcours de l'usager au sein de notre institution.

Nous assistons à un changement de société où les violences prennent place au quotidien à tous les niveaux. Toutes nos activités sont touchées rendant l'exercice

de vos métiers de plus en plus complexe et légitime une nouvelle conception des rapports associatifs.

Je m'engage à être à votre écoute avec l'assurance que nous mènerons à bien notre mission au service des plus démunis.



Actualité : Départ d'un directeur



Le 30 juin 2016 au restaurant « chez Berthe » à Seveux, Jean-Paul Barbier, directeur du Foyer Comtois faisait valoir ses droits à la retraite.

Ce fut l'occasion pour l'association de revenir sur quarante années passées au sein de structures de l'action sociale dont vingt en tant que directeur du Foyer Comtois.

Après un mot de Mme Picart, rappelant la place du Foyer Comtois au sein de l'ADDSEA et

les perspectives d'évolution du schéma départemental de la protection de l'enfance de Haute Saône, la parole était laissée au Directeur Général qui évoqua la carrière de Jean-Paul Barbier.

On retiendra de Monsieur Barbier son esprit créatif, à l'origine de la refonte du projet d'établissement, de l'adaptation des unités de vie, de la création du placement familial spécialisé et des espaces de médiation, dispositifs innovants pour l'époque et en phase encore aujourd'hui avec le schéma du département. 279 enfants ont été accueillis pendant ces vingt dernières années au sein d'un établisse-

ment sain, propre et tenu. Monsieur Barbier prit le temps de remercier chacun sans oublier de remercier celle sans qui il n'aurait pu donner autant de temps au Foyer Comtois, son épouse Marie-Claire Barbier.

Ce fut un pot de départ marqué par de nombreuses marques de sympathie et une vive émotion.

Il revient à Madame Balon de succéder à Monsieur Barbier, le temps de la mise en œuvre du secteur enfance famille de l'ADDSEA.

Nous réitérons tous nos vœux d'une excellente retraite à Monsieur Barbier.

État des lieux : Les entretiens

Entretiens annuels

Les entretiens d'appréciation et de formation :

Notre démarche GPEC (Gestion prévisionnelle des emplois et des compétences) a fait l'objet d'un plan d'actions en octobre 2014. L'entretien individuel est un élément central de ce plan d'actions GPEC. L'ADDSEA, considérant l'entretien individuel comme un outil RH incontournable de sa politique ressources humaines, a souhaité être respectueuse de la réforme de la formation professionnelle en redonnant à cet en-

retien ses lettres de noblesse.

L'entretien individuel, effectif tous les deux ans au minimum pour l'ensemble du personnel, est un temps d'échange particulier. Il se compose de deux volets :

- Un volet « *Appréciation* » qui permet d'appréhender le niveau de compétences et de fixer des objectifs de progrès du salarié.
- Un volet « *Formation* » pour répondre avec davantage de pertinence aux besoins de compétences des collaborateurs

par des actions de formation ciblées.

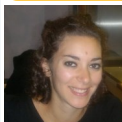
Les enjeux de l'entretien sont donc multiples :

- Aider le salarié à identifier ses besoins et à formaliser son projet ;
- Aider le salarié à prendre du recul par rapport à son parcours professionnel et, pour l'employeur, à veiller au maintien de son employabilité.

David GABLE
Responsable RH

A venir

Secteur ALIA
Accueillir
Loger
Insérer
Accompagner



ACCOMPAGNE- MENT AU LOGE- MENT

Dans le Pays de Montbéliard Agglomération, sollicité par le Conseil départemental et par l'Etat, le secteur ALIA de l'ADDSEA ajoute depuis le 1^{er} juillet une corde à son arc en accueillant dans son équipe deux anciennes collaboratrices de l'association ALPD, Fatiha Fouzi et Karine Taillard.

Nous pouvons, grâce à leur compétence dans le domaine de

l'accompagnement au logement, étoffer notre offre de service et intégrer dès cet été deux nouveaux dispositifs : « Accompagner Pour Habiter » et « Logement Transitoire Accompagné » (LTA). Fatiha Fouzi assure un poste polyvalent sur les activités logement et asile. Quant à Karine Taillard, conseillère en économie sociale et familiale (CESF), elle continue sa mission d'accompagnement et d'insertion par le logement financé par le Conseil départemental. Par ailleurs, Elise Camos, CESF sur l'accompagne-

ment des demandeurs d'asile, est désormais à mi-temps sur les accompagnements des ménages logés transitoirement en LTA après décision de la commission d'accueil et d'orientation.

Pour permettre l'accès au logement l'ADDSEA contribue ainsi à développer des parcours d'insertion cohérents en offrant des services adaptés aux différents publics

Sarah HAJI-BAZIN
Chef de service secteur ALIA

Évolution

RELAIS PARENTAL

RELAIS PARENTAL

Le Relais Parental, présent dans les trois bassins du Département du Doubs, a pour mission d'accueillir, dans un cadre familial, chaleureux et en dehors de toute mesure de placement des enfants de 2 à 10 ans dont les parents traversent des difficultés familiales, sociales, ou de santé. Celui de Besançon est dorénavant installé dans les anciens locaux du SAEMO rue de Terre Rouge.

Le service aura vécu pas moins de quatre déménagements depuis sa création en 1994 !

Mai 1994, ouverture en phase expérimentale et installation dans un appartement HLM situé sur le quartier des Grands Bas. C'est dans ce lieu que les premiers enfants ont été accueillis.

Septembre 1995, grâce au maintien de l'engagement financier du Conseil Départemental du Doubs et au regard de l'augmentation de l'activité, le service s'installe en location dans une jolie maison située sur le quartier de la Grette, au cœur de la ville pour faciliter l'accès aux parents et les transports scolaires.

Automne 2001, le service prend ses quartiers dans une maison rue de Trépillot. Il bénéficie jusqu'en 2012 de ces locaux bien situés. Septembre 2012, nouvel espace provisoire, avenue de Montjoux, mis à disposition par Habitat 25. A chaque déménagement il faut penser conformité, sécurité, aménagement, information des parents, des partenaires, transfert des lignes téléphoniques, informatique... Beaucoup d'énergie, de temps et d'ar-

gent.

Avec le déménagement rue de Terre Rouge, le Relais Parental s'installe enfin définitivement. Les travaux de rénovation en font un bel espace de vie pour les enfants et permettront aux professionnels de travailler dans de meilleures conditions. Une journée portes-ouvertes, prévue à l'automne, permettra à tous de venir faire connaissance avec ce nouveau lieu.

Annick LABOUREY
Directrice

